

YASSIGÜME KÖYÜ MONOGRAFİSİ

YASSIGÜME VILLAGE MONOGRAPH

ÖZET: Bir halkbilimi arařtırmamızda toplumların kültürel deęerlerini, coęrafik yapılarını, ekonomik özelliklerini ortaya koyarak genel bilgiler ışığında ortaya koymak ve deęerlendirmek amacıyla hazırlanmıřtır. Bu alıřmadaki temel amacımız gemiř ve günümüz kültür ürünlerindeki farklılıklardan yola ıkarak Yassigüme köyüne ait olan kültürleri halkbilimi kuralları çerevesinde monografik alıřmasını yaparak bunu derlemek ve deęerlendirmektir.

Monografik alıřması yapılan köy Burdur iline 24 km uzaklıkta, deniz seviyesinden 900 metre yükseklikte, Burdur ili sınırları ierisinde merkez ileye baęlı Yassigüme Köyüdür.

ANAHTAR KELİMELE: Yassigüme köyü; Halkbilimi; Üzüm; Hayvancılık; Monografik alıřma

ABSTRACT : In our research on folklore, it was prepared for the purpose of presenting and evaluating the cultural values, geographical structures and economic characteristics of the societies in the light of general knowledge. Our main objective in this study is to compile and evaluate the cultures belonging to Yassigme village based on differences in past and present cultural products.

The village is 24 km away from Burdur province, 900 meters above sea level, within the borders of Burdur province yassigme village connected to the Central District.

KEYWORDS: Yassigüme Village; folklore; grape; Animal Husbandry; monographic study



Sosyolog Keziban Çevik
Dergi Ayrıntı
kezbancvk07@gmail.com

Monografi, halkbilimine ait kültürel malzemenin açığa çıkmasında en önemli çalışmaların başında gelmektedir.

Toplumların her birinin farklı farklı kültüre sahip olması ve monografik çalışmaların da toplumlardaki farklılıkları, kendine has/karakteristik özellikleri ortaya çıkarması adına önem taşımaktadır.

Bu çalışmadaki temel amacımız geçmiş ve günümüz kültür ürünlerindeki farklılıklardan yola çıkarak Yassıgüme köyüne ait olan kültürleri halkbilimi kuralları çerçevesinde monografik çalışmasını yaparak bunu derlemek ve değerlendirmektir.

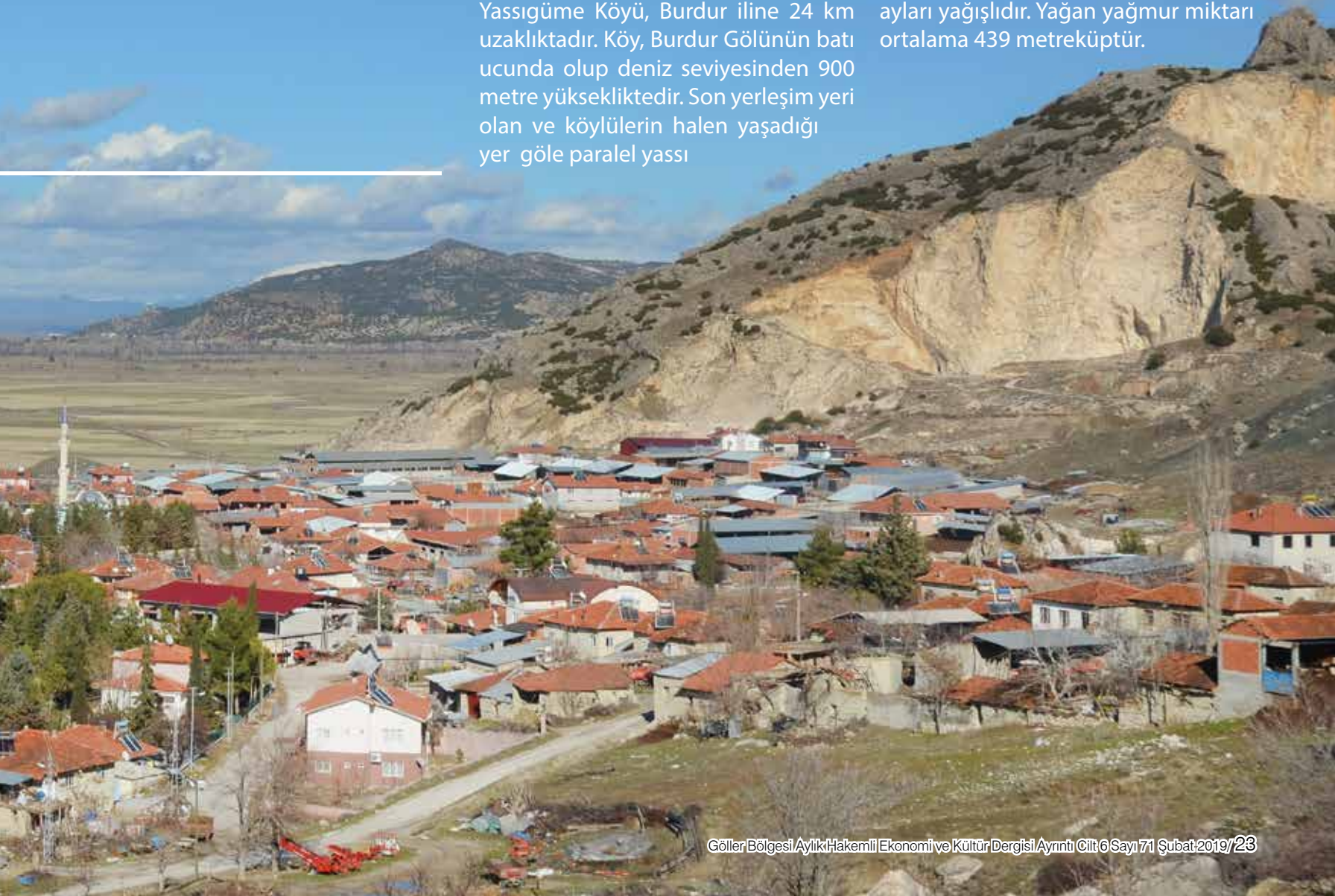
Monografik çalışması yapılan köy Burdur ili sınırları içerisinde Merkez ilçeye bağlı Burdur - Tefenni yolu üzerine konumlandırılmış Yassıgüme köyüdür.

Yassıgüme Köyü, Burdur iline 24 km uzaklıktadır. Köy, Burdur Gölünün batı ucunda olup deniz seviyesinden 900 metre yüksekliktedir. Son yerleşim yeri olan ve köylülerin halen yaşadığı yer göle paralel yassı

bir tepenin kuzey yamacında, Doğu-Batı istikametinde yer alan Tefenni Yolu'na paralel yaklaşık 800 metreye, 2 bin metrelik düzlükte bulunmaktadır.

Burdur gölüne bitişik konumlanan köy doğuda Akyaka Köyü, batıda Hacılar Köyü, kuzeyde Yarı ve Yazı Köyler, güneybatısında İğdeli, güneydoğusunda Karacaören ve Soğanlı Köyleri ile çevrelenmiştir. Cumhuriyetin ilk yıllarına kadar Van'dan geldikleri iddia edilen Çelik Paşa torunlarından Alaybeyleri'nin çiftliği olarak kullanılan ve 1941 yılından sonra köylülerin eline geçen Yassıgüme köyü Hebib ovası, Tekeovası, Yassıgüme Höyüğü, Çavuşdamı, Zerdelidaş olarak mevkilere ayrılmıştır.

Köyde Akdeniz ile karasal iklimleri arasında geçiş iklimi özelliği taşıyan bir iklim tipi egemendir. Yazları sıcak ve kurak, kışları da soğuk geçer. En soğuk aylar ocak, şubat; en sıcak aylar ise temmuz, ağustostur. Genellikle kış ayları yağışlıdır. Yağan yağmur miktarı ortalama 439 metreküptür.





Köy düzlükte yer almasına rağmen ormanlar ve küçük bodur ağaç olan çalılar köyün bitki örtüsünü oluşturmaktadır. Köyde üzerlik, sütleğen, çimen, püren, Çörtük, yer yer bazı bodur ağaçlar yetiştiği gibi adaçayı, kekik, kapari, geven olmak üzere çeşitli endemik özellikte bitkiler de yetişmektedir. Köyün yüzey suları kısıtlı olduğu için az su gereken ve kış koşullarına dayanıklı bitkilerden buğday, arpa, yulaf ve çavdar ekimi yapılabilmektedir. Ayrıca afyon, kendir ve anason ekilebilmektedir. Özellikle üzüm, iğde, badem, elma, armut, erik, kayısı, ayva vs. gibi ağaç yetiştirilse de üzüm yetiştiriciliği yoğunluktadır.

Köyde, yalnızca sel sularıyla beslenen belli başlı üç dere vardır. En büyüğü köyün doğusunda Akyaka Köyü ile sınır teşkil eden Bodamırt Deresidir. Diğerleri; köyü çevreleyen Acı dere ve Kara deredir. Köyde, Bozçay deresi üzerine kurulmuş 2013 yılında faaliyete geçmiş Karaçal Barajından yararlanarak sulama yapılmaktadır. İçme suyu kaynağı ise Soğanlı köyünden ve köyün içindeki sondajlardan yararlanılmaktadır.

Köy tarım ve hayvancılıkla geçimini sağlamaktadır. Hemen hemen her hane büyük baş hayvan bulunmaktadır. Köylülerin geçim kaynaklarının büyük bir bölümü büyükbaş ahır hay-

vancılığıdır ve köy süt üretiminde büyük paya sahiptir.

Söğüt Dağları'na karşı bakan köy, Tefenni yoluna paralel konumda yerleştiği için de yol ekonomisine katkısı çok büyüktür. Özellikle toprak yapısının elverişli olmasından dolayı üzüm yetiştiriciliği ve pazarlaması önemli yer tutar. Burdur ve çevresinde "Yassigüme Üzüümü" olarak bilinen üzüm her zaman



alıcı tarafından rağbet görür. Tefenni yolu üzerinde geleneksel ürünler satışı için küçük çadır ve kulübeler bulunmaktadır.

2018 yılı son verilerine göre Yassigüme köyün nüfusu 524'tür. Bu nüfusun 265'ini erkekler oluştururken 259'unu kadınlar oluşturmaktadır. Refah seviyesi yüksek olan köyden kente göç oldukça azdır. Son 5 yılın verileri incelendiğinde köy nüfusunda yoğun bir değişime rastlanmamaktadır.

Köyün nüfusu okuma-yazma bilen ve öğrenim görmüş insanlar oluşturmaktadır. Köyde 1949 yılında eğitime açılan ilkokul 2000'li yıllarda kapatılmıştır. Köyde ilkokul ve orta okula giden öğrenciler taşınmalı sistemle komşu köy olan Düğer Köyünde öğrenim görmektedir. Köyde eğitim düzeyi yüksektir ve yükselmeye devam etmektedir.

Köyün yeni yerleşim alanında ibadete açılan 2 tane cami bulunmaktadır. Köyün çocuklarına ve kadınlarına dini hizmet verebilmek için Kur'an kursları açılmaktadır.

Yassigüme köyü, şehir merkezine yakın olduğu için şehir merkezine günün belirli saatlerine otobüs seferleri



Keşkek dövülen taş



Hayvan bağlanan delikli taş



Yöresel ürünler pazarı



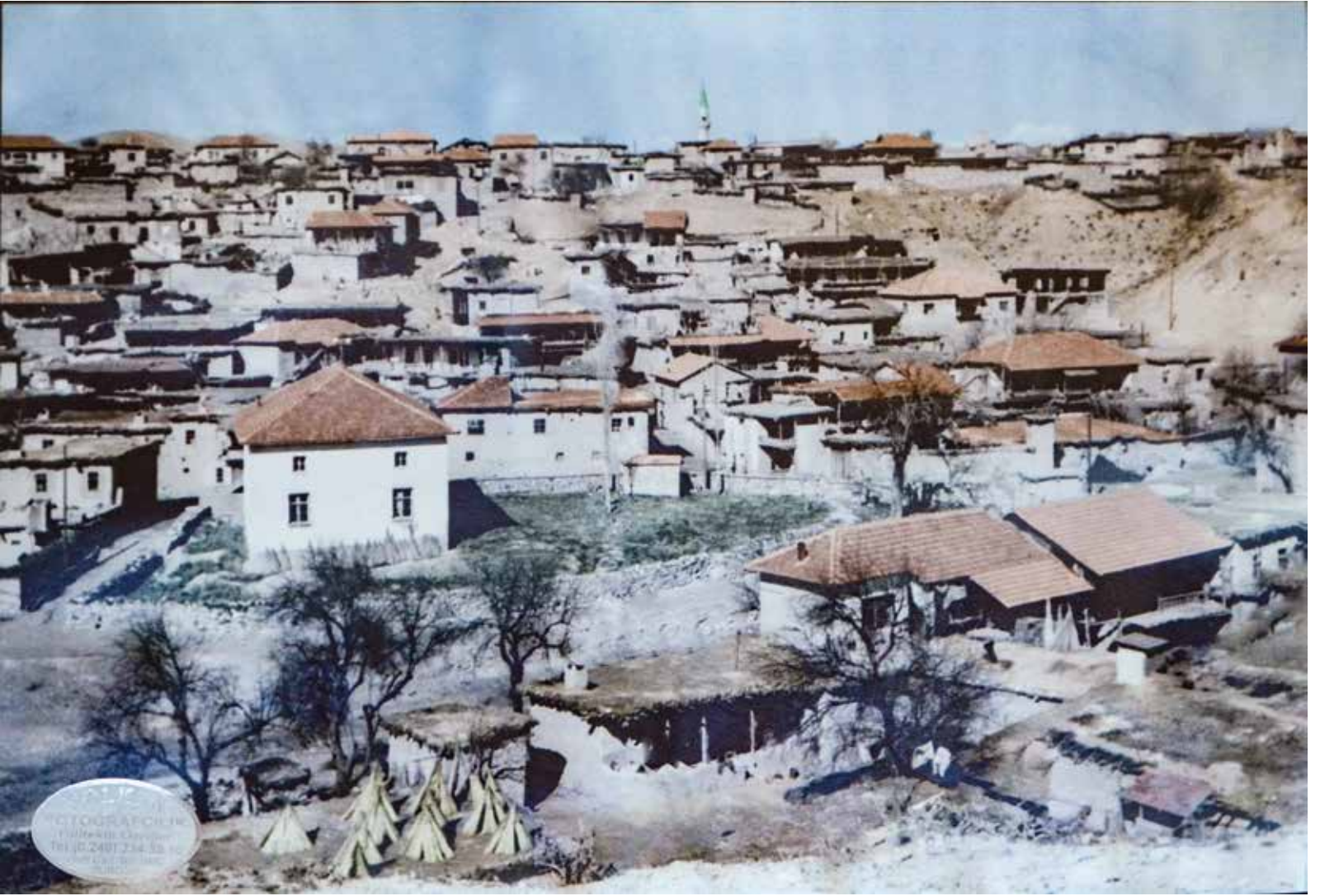
konulmuştur fakat köylüler genelde kendi araçlarıyla gitmektedirler.

Köyün su şebekesi ve kanalizasyon şebekesi mevcuttur. PTT acentesi ve sağlık evi bulunmaktadır. Köy içi yollar bozulmuş asfalt ve bazı mahalle araları kilitli parke taşı döşelidir. Köye ait düğün salonu bulunmaktadır.

KÖYÜN TARİHÇESİ

Yassigüme Köyü'nün ne zaman kurulduğu kesin olarak bilinmemektedir. Bir rivayete göre ise: 1600'lü yıllarda, Sarıkeçililer diye bilinen göçebe çobanların, göçebelikten yerleşik biçime geçerken; dörder beşer çadırı bir araya getirip, küme halinde ve çadırın üst kısmını da yassı biçimde yapmasıyla





bu ismi buradan alarak, Yassı Küme adıyla anılmaya başlanmış daha sonra Yassı Küme, zamanla söyleyiş farklılığından dolayı Yassıgüme olarak anılmaya başlanmıştır. Bu yerleşim özelli-

ğinden dolayı bu ismi aldığına inanılır. Bir Rivayete göre ise yaklaşık 400 yıl önce yaylak-kışlak şeklinde bir yerleşim yeri olarak kullanıldığı söylenmektedir. Birkaç haneden oluşan aileler, küçük bir küme halinde yerleşerek kurulmuştur. Bu Yörük aileler, yazları dağda, kışları köyde geçen göçebe hayatlarını da bir zaman sürdürmüşlerdir. Keçi ve koyun yetiştiriciliği ile uğraşan bu küçük Yörük grubunun çadır sistemi şöyle imiş; bir yamaç bir miktar oyulup, dış kısmı kıl haba(çul) ve çalılarla yassı bir şekilde tamamlanmıştır. Köyün isminin kaynaklarından biri olarak da bu çadır yerleşim şeklinden doğmuştur.

Yerin yapısı, dış etkenlerden korunaklı, genişçe bir doğal kaleye benzemesi ve güme şeklinde yassı tepelerle çevrili bir çukur olması sebebiyle; önceleri Yassı Küme denmiş ve zamanla Yassıgüme Köyü şekline dönüşmüştür.

Yassı; sivri olmayan anlamına gelmektedir. Güme ise avcılarının, dağda ava gittiklerinde kendilerini gizlemek için oluşturdukları, bir tür pusu yeridir.

1982 yılına kadar yassı güme ismini aldığı iki dağın arasındaki konumundan şimdiki yerleşim yeri olan eski harman yeri alana göç edilmiştir; eski yerleşim yerinde köyün büyümesi için yeterince alan yoktur. Eski yerleşim yeri iki dağ arası ve sel sularının geçiş alanı olduğu için köyün gelişmesine olanak sağlamamaktadır.

Başlıca sülaleler:

Kelallar, Hacıpaşalar, Hacıyeipler, Hacıfendiler (Hatıplar), Halilhocalar (Hallocalar) Sarılar, Hacıametler Sakılar, Hacıüsenler, Hacıyeşiller; Sarıkeçililer yörüklerinden geldikleri ve yerleşik hayata geçtikleri ve düşünülmemektedir.



Köy Parkı

Kelveliler: Karacaören Köyü'nden ,
Delosmanlar: Karacaören Köyü'nden,
Gurbetler: Karacaören Köyü'nden,
Bodurallar: İlyas Köyü'nden,
Abbazlar: Hacılar Köyü'nden,
Macırlar: Balkan ülkelerinden,
İsbalar: İlyas Köyü'nden gelerek Yassıgüme köyüne yerleşmişlerdir.
Kürtler: 1894 yılında başlayan Rus ve İngilizlerden yüz bulan Ermeniler doğudaki yaşayan vatandaşları ırz namus ve mülklerine saldırarak doğudaki vatandaşlarımıza mezalim uygulamışlardır. Yerlerinden olmak mecburiyetinde kalan vatandaşlar devlet eliyle batıya göç ettirilmiştir. Bu olayların büyümesinin en büyük sebeplerinden bir tanesi de Kürt ailelerin içinde bulunan Ermeni diasporasıyla iş birliği yapan Kürtlerdir. Batıya göç ettirilmek mecburiyetinde kalan ailelilerin çoğu yollarda Ermeni çetelerince katledilip şehit edilmiştir. Batıya göç ettirilen ailelerin çok az bir kısmı batıya ulaşmış ve batıda bulunan ekonomik gücü yerinde olan ailelerin yanlarına yerleştirilmiştir. Bugün Antalya, Muğla, Afyon, Isparta ve Burdur bölgesine yerleşen aileler toplum tarafından Kürtler diye bilinirler. Ailelerin bu mezalim karşısından göç ettirilen bu ailelerin çok sayıda Ermeni çetelerce öldürülen şehitleri vardır.1915 olaylarında Ermeni-

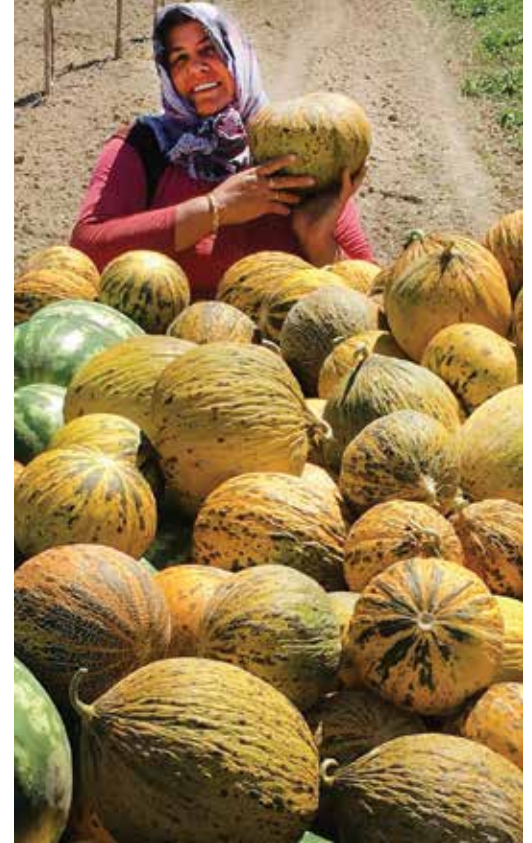
lerin iddia ettiği gibi beş yüz bin ya da bir buçuk milyon Ermeni katledilmiştir, asıl katledilen Osmanlı topraklarında yaşayan Türk ve Kürt ailelerdir. Van Erciş'ten ve Bitlis merkezden 1915 yılında Ermenilerden kaçarak göç ettirilen bu aileler Burdur'un bazı köyleri gibi Yassıgüme köyüne yerleşmiştir.

GELENEK GÖRENEK

Yağmur duası: Yassıgüme köyü doğal kaynak suyu açısından yoksul olan bir köydür. Bundan dolayıdır ki yağmur ve yağmur duaları köyün yaşam tarzında önemli yere sahiptir. Yağmur duası ritüeli şu şekilde gerçekleşmektedir: haftanın 3 günü 3 değişik tepelere çıkılarak dualar edilir ve uma günü sona erer. İki hafta süren ve toplam 6 gün yapılan duaya ilk hafta kadınlar son hafta erkekler gider duaya ve yağmur duası programının son günü tüm köylüye yemek (aş) verilir.

Asker uğurlama: cami önünde askere gidecek gençlerin aile ve akrabaları komşuları toplanır. Askere gidecek gençler toplanan halkın elini öper ve helallik ister halk da yolluk olsun diye ceplerine para koyar asker gençlerin.

Evlenme: Kumaş davetiyelerinin kesilme adeti olan keten kesme, başbo-



zumu, gelinin çeyizlerinin köylülere sunulması yani çeyiz günü, güvey yıkama, güvey donama gibi adetler kalmasa da oğlan evinden kız evine yemek malzemelerinin gönderilmesi adeti unduz gibi adetler hala yaşatılmaya çalışılmaktadır.



Mermer sektöründe önde gelen işadamlarından Aytaş Akın Mermer sahibi Ercan Akın'ın Yassıgüme köyünde öğretmenlik yıllarından bir kare



KÖYÜN GELENEKSEL YEMEKLERİ

Etlı bamyaya yemeđi: köyün temel yemeklerindendir. Kışın, kurutulmuş bamyalardan yapılırken yazın taze bamyaya kullanılarak yapılır.

Bütün et: Genelde düğünlerde ve mevlütlerde yapılan yemek haşlanmış kemikli dana etlerinin tereyağla kavrulmuş salçalının buluşmasıyla daha lezzetli hale gelmektedir.

Erikli et: eskiden her hanenin sofrasından eksik olmayan bu yemeđi birkaç kişiden başkası bilmiyor. Kuşbaşı doğranmış yarım kg et haşlanırken 1 kg kurutulmuş siyah erik, pekmez, tuz ve şeker ilave edilerek yapılan tatlı et yemeđidir.

Arap aşu ve çorbası: kaynayan su içerisine azar azar un dökülür kıvama gelinceye kadar karıştırılır. Kıvama gelen aşu tepsiye dökülerek soğumaya alınır.

Çorbasında ise Yassıgümelilere özgü karadut salçası ya da öğütölmüş karadut tozu kullanılarak yapılır. Tereyağıyla kavrulmuş karadur salçasının içerisine küçük parçalar halinde tavuk ve suyu ilave edilir. Kaynarken katılaşması için çok az un konularak yapılır.

Cızdırma ve Haşhaş gevređi: günümüzde yapılan katmerin yağlanıp pişmesine cızdırma, haşhaş kullanılarak yapılmasına da haşhaş gevređi denir.

KÖYÜM

Pürenlik düzündey koyun otlatır
Almış bebeđini göye hoplatır
Yavraz otu çiçek açmış sarıca
Kuzuların meleđi yürek hoplatır

Ahmet'a deresi kısa vadidir
Ak tepeleri kel çalır
Hacı Eyüp çeşmesinin akan suyudur
Gelin seni sevdiren güzel soyundur

İbramlık düzündey beyaz çiğdem
Dolaman çimeni kabartmış bilem
Baharı bir başkadır köyümün
Ben seni dünyalara deđişmem

**Karılcak'ta çifte ağıllar
Oğlaklar koşturur yanında analar
Elinde bakırı sağarlar sütünü
Yanık kaval sesleri çatlatır köyümü**
NECATİ MATAR

SONUÇ

Yassıgüme Köyü'nün gelişmesinde :

1. 1975 yılında sulama kooperatifi kurulması ve köyün imar planının yapılması
2. 1980'li yıllarda gelişimi ve büyümeyi zorlaştıran eski yerleşim yerinden yol üzerine konumlandırılan şimdiki alana taşınması
3. Yassıgüme'nin verimli toprakları ürün çeşitliliğini artmasına neden olan Karaçal barajının faaliyete geçmesi
4. Parçalanmış, dağılmış arazilerin Arazi toplulaştırmasıyla ekonomik hale gelmesi etkili olmuştur.

Köyün gelişmesinde Hacı Eyip, Hacıfendi, Boduroğlu Mustafa, Hatip Ahmet, Hasan Bakır gibi isimler rol oynamıştır bu yüzden köylüler bu isimleri hala saygıyla anmaktadırlar.

Yassıgüme köyü Burdur'da Hayvancılıkta örnek ve ileri gelen köyler arasındadır. Köyün Pürenlik Mevkisinde bin beşyüz dönüm kullanılmayan arazisi Tarım İl Müdürlüğü, Üniversite ve köylüler iş birliğiyle hayvancılık için geliştirilirse refah düzeyi artar ve köy yakın gelecekte binlerce insana istihdam alanı oluşturabilir.

Yassı güme köyünde yetişen dimrit ve razakı üzümleri Burdur ve çevre pazarında aranılan lezzetlerdendir. Bu konuda üzümçülük ve paralel olarak üzümde elde edilen yan ürünler için pazar alanı açılabilir.

Yassıgüme Köyü Burdur - Fethiye yolu üzerinde olduğu için yöresel ürünlerin pazarlanabileceği yol ekonomisini geliştiren bir planlama yapılarak hem



Hüseyin Karakaya

Ali İhsan İnci

köylünün hem de Burdur'un yol ekonomisinden alacağı pay artırılabilir. Burada modern bir pazar yeri alanı oluşturabilir.

bütçesine katkı sağlamak için köyün eski yerleşimine güneş panelleri konulabilir.

TEŞEKKÜRLER

Köyün Karacaören, Akyaka ve Soğanlı köyleri sınırları içinde 60 bin dönüm ormanlık alan bulunmaktadır. Bu sahayı çeşitli hayvanlar yetiştirilerek milli park alanı olarak kullanılabilir.

Araştırmada bilgi toplama aşamasında yardımcı olan Hüseyin Karakaya ve Ali İhsan İnci'ye teşekkür ederiz.

Köyün eski yerleşimi güneş paneli yerleştirilmesi için ideal bir konumdadır. Hem devlet bütçesi hem de köyün

Bu araştırmanın oluşturulmasında yardımlarını esirgemeyen Necati Matar ve Halil Matar'a teşekkür ederiz.

